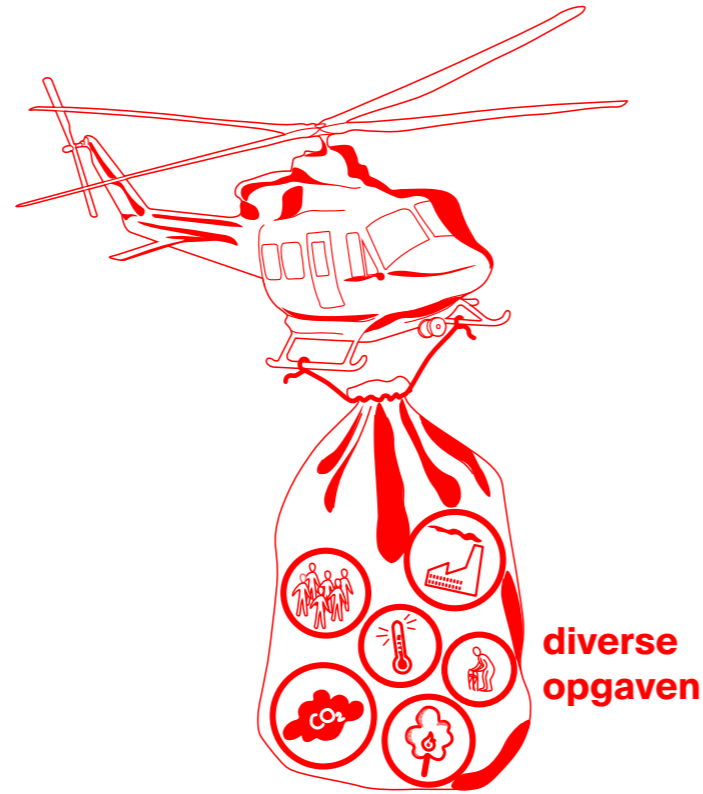


OPERATIE LANDSCHAP

**“ Een gezamenlijke
aanpak voor het
scheppen van land”**

Waar kunnen we landen?*

vanuit algemeen belang



Klimaatverandering, CO2 & stikstofuitstoot, stijgende ongelijkheid en 'een krimpende regio die groeit' zijn bijvoorbeeld enkele van de wicked problems waar de Achterhoek mee te maken heeft. Deze complexe opgaven zijn niet middels de gangbare methoden en door huidige instituties op te lossen.

Verschillende strategieën zijn reeds bedacht om met deze opgaven aan de slag te gaan, maar als we vervolgens kijken naar 'waar?' of 'hoe?' we dit kunnen aanpakken, dan stuiten we vaak op een beperkte slagkracht, namelijk: meer dan 80% van het land in de Achterhoek is in privébezit en vaak onderworpen aan diverse marktlogica's. Als we weerstand willen bieden aan deze situatie zullen we weer een gemeenschappelijke oriëntatie moeten vinden, zullen we ergens moeten landen. Daarvoor is een kaart nodig met de posities van een nieuw politiek landschap.



* titel verwijzend naar gelijknamige boek van Bruno Latour

Waar kunnen we landen?*

vanuit individueel en gemeenschaps belang

Tegelijkertijd doemen er steeds meer vraagstukken op binnen de 80%, bij de mensen die dit land bezitten en bewonen. Ook zij ondervinden de negatieve effecten van de diverse marktlogica's die op hun omgeving rusten.

Hieruit ontstaan diverse dilemma's die gepaard gaan met zogenaamde buikpijn op twee niveaus:

- Enerzijds op individueel niveau. Zoals in vele boerenfamilies stelt er zich een patstelling op het moment dat de ouders met pensioen gaan en de kinderen de boerderij niet verder zetten. Steeds meer mensen komen voor verscheurende dilemma's te staan: wat te doen met de grond en de boerderij? Verkopen aan een bevriende boer? gaan voor de maximale winst en de grond verkopen aan de nieuwe grootgrondbezitters, de boeren die het land omvormt tot zonneveld? of zijn er nog andere mogelijkheden?

- Anderzijds op het niveau van de gemeenschap. De hedendaagse tendensen naar zonnevelden, industriële landbouw, etc. roepen gevoelens van onmacht op over de veranderende omgeving waar de bewoners van het landschap geen zeggenschap over lijken te hebben of waar waardevolle initiatieven geen plaats in lijken te vinden.



Waar kunnen we landen?*

samen met Achterhoekse niches bouwen aan de toekomst

Er is echter hoop, want de Achterhoek is een regio waarin we uitzonderlijk veel kleinschalige initiatieven zien ontstaan, 'niches', die worden aangedreven door een grotere bewustwording van de gevolgen van onder andere klimaatverandering, toenemende ongelijkheid, etc. Hoewel deze initiatieven kleine motoren voor verandering zijn, opereren ze vaak in de marge en missen ze een structureel kader om grootschalige impact te hebben.

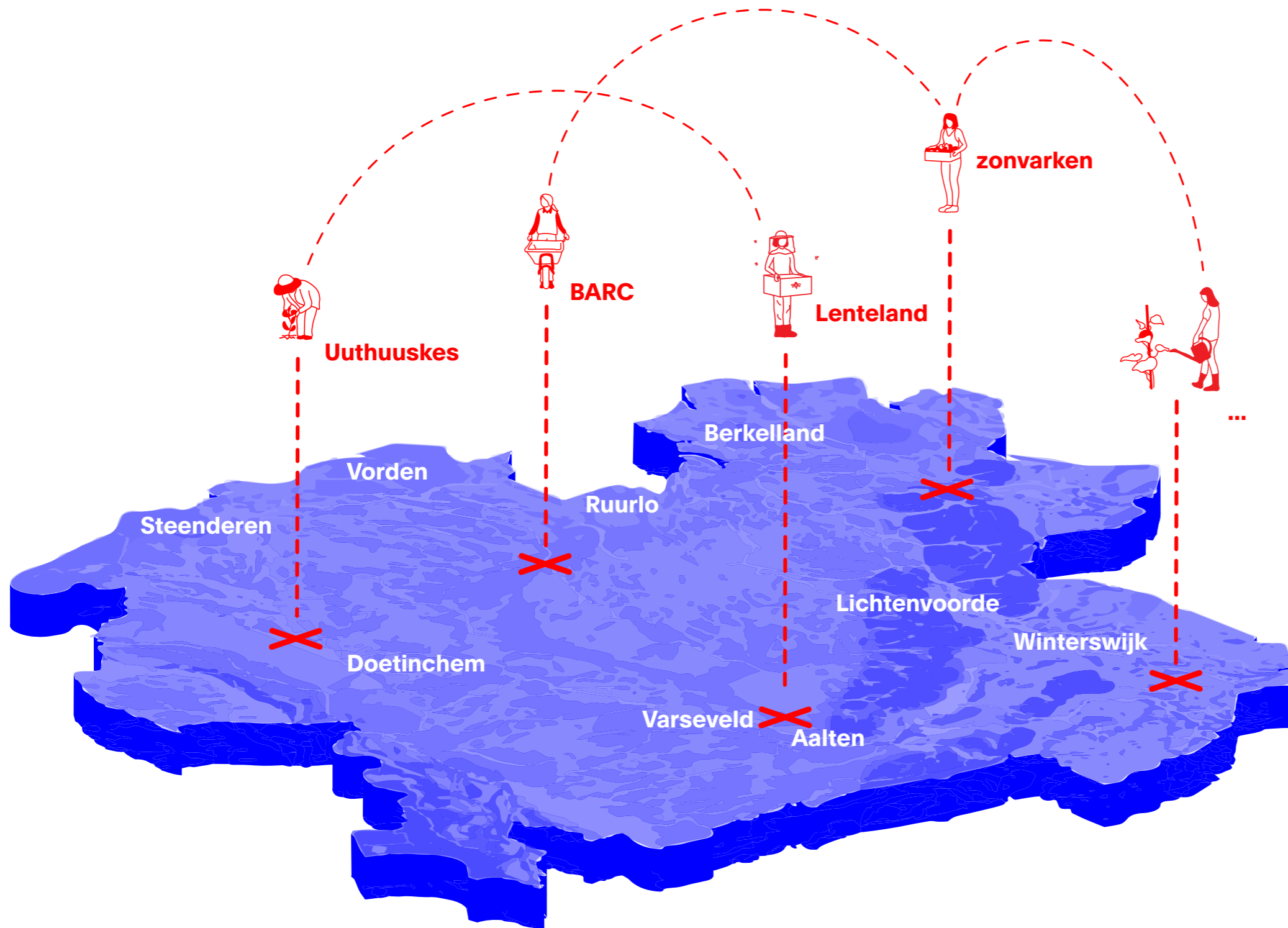
Om samen met deze niches een alternatieve toekomst te bouwen, moeten we hen letterlijk en figuurlijk ruimte geven. Met ons voorstel 'Operatie Landschap' willen we geen gebiedsdekkende visie naar voor schuiven, maar een proces faciliteren waarbij vanuit 'niches' de vernieuwing tot stand komt. We onderzoeken hoe vanuit de veelheid aan niches aan de verschillende patstellingen in de Achterhoek gewerkt kan worden. We gaan daarbij op zoek naar herijkte grondposities in een nieuw politiek landschap.

Volgende vragen komen daarbij aan bod:

Hoe kunnen we land weer meer in eigen handen nemen door de commons te herintroduceren en vanuit de gemeenschap werken aan verschillende opgaven zoals water, biodiversiteit en huisvesting?

Kunnen we, naar analogie van de eerste pioniers in dit landschap een paar eeuwen geleden, samen met de niches een nieuw landschap ontginnen en op die manier een toekomst creëren voor de komende 7 generaties?

*In het onderzoek 'From niche to mainstream' van Drift worden kleine initiatieven 'niches' genoemd. Volgens hen hebben deze niches de potentie om bij te dragen aan duurzaamheid op een grotere schaal. In onze aanpak is dit ons uitgangspunt, we zullen de initiatieven uit de achterhoek dus omschrijven als 'niches'.



Daar kunnen we landen!

De 'Landschappen*' als ruimtelijke- en organisatorische structuur



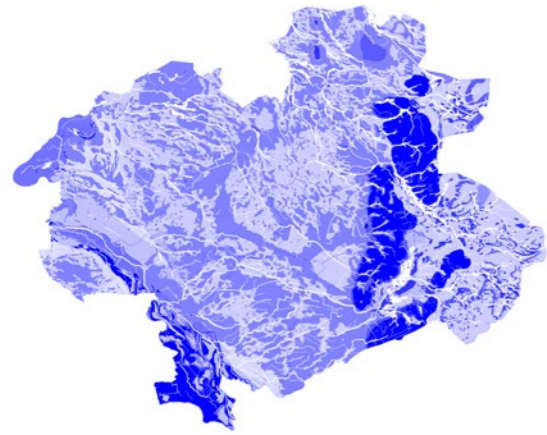
Geïnspireerd door de theorie 'Right to Landscape' van ontwerper en onderzoeker Shelley Egoz vinden wij dat iedereen recht heeft op landschap in fysieke vorm om in te wonen en grondstoffen uit te putten, en in ontastbare vorm om sociale, economische en culturele waarden. Een andere manier van omgaan met het land, zoals het bevorderen van de toegang tot grond (i.k.v. landbouw, maar ook recht op wonen) kan daarom een belangrijke sleutel vormen om verschillende kwesties tegelijkertijd aan te pakken en land scheppen voor iedereen mogelijk te maken.

Ons voorstel bestaat er uit om een nieuwe structuur tussen burger, initiatieven en overheid, 'de Landschappen' genaamd, te introduceren. Deze nieuwe vorm van collectief beheer, inspraak en overlegstructuur laat toe om het scheppen van land opnieuw in eigen handen te nemen. Via deze nieuwe laag, onderzoeken we hoe we een omwenteling in landgebruik, -beheer en -bezit, kunnen bewerkstelligen en zo opnieuw grip kunnen krijgen op onze omgeving en de bijhorende kringlopen die uit balans zijn geraakt.

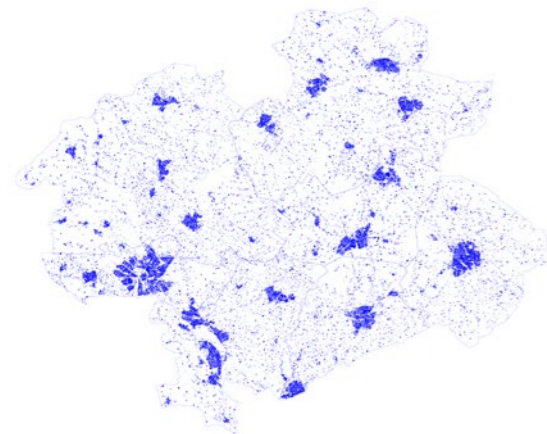
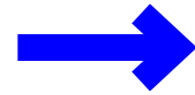
Naar het voorbeeld van de historische Esdorpen in de Achterhoek met brinken en gemeenschappelijke gronden, bieden 'de Landschappen' ook ruimtelijk kansen voor sociale interactie en commoning, in een steeds sterker individualiserende maatschappij. Vanuit de common, 'het Landschap', kan in eerste plaats het land opnieuw vorm krijgen. Op basis daarvan kunnen nieuwe woonvormen zich enten die bepaalde woonbehoeften binnen een gemeenschap vervullen.

*De keuze voor het woord 'Landschappen' vormt een knipoo naar de oorsprong van het ontstaan van de waterschappen. De werking refereert ook gedeeltelijk naar de organisatie van de Esdorpen en naar de Marken van vroeger. Het betreft daarmee zowel een ruimtelijke afbakening van een gebied als een organisatiestructuur.

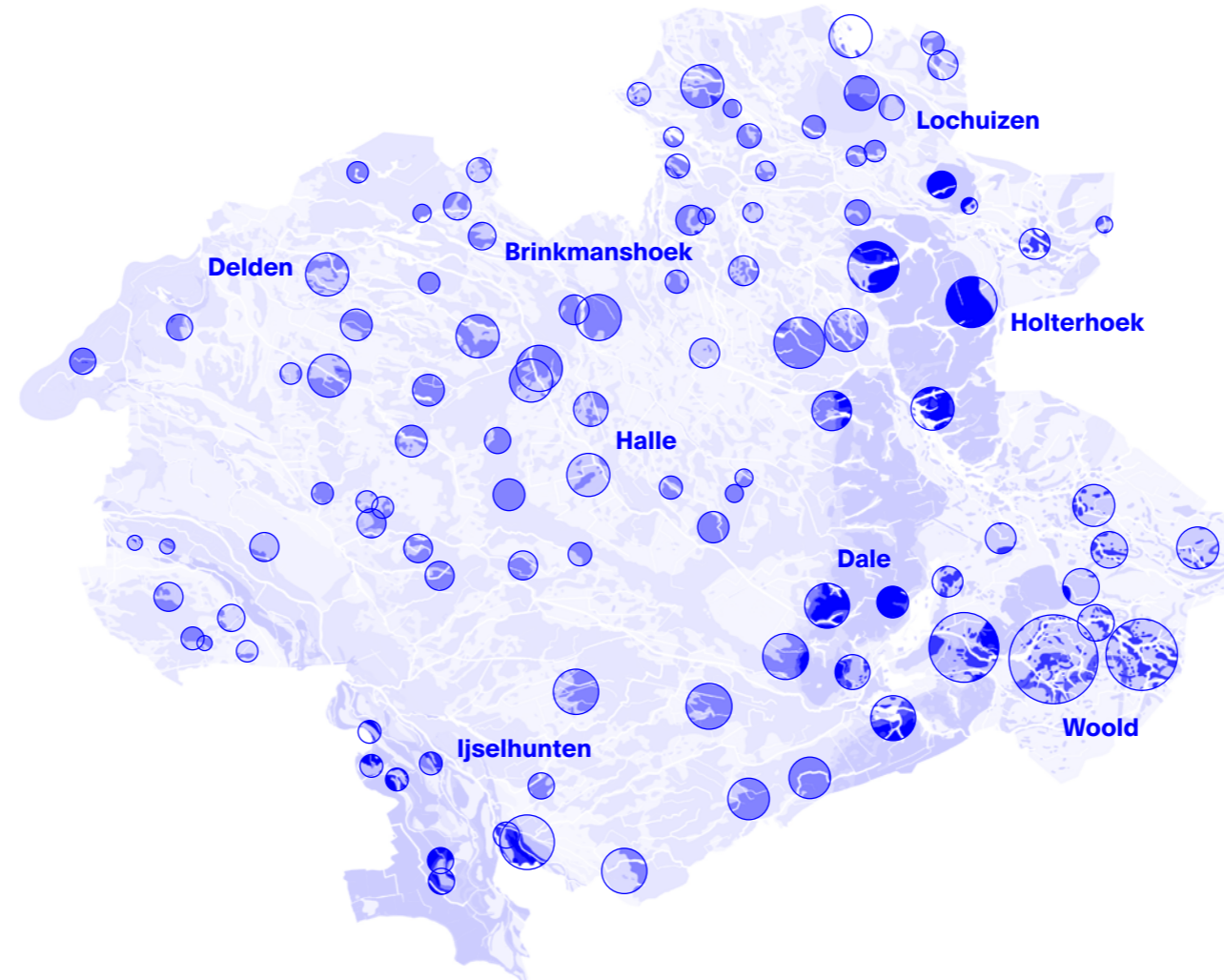
Een shift in aanpak betekent ook een shift in schaal



van gebiedsdekkend visie



en visies op stedelijk niveau



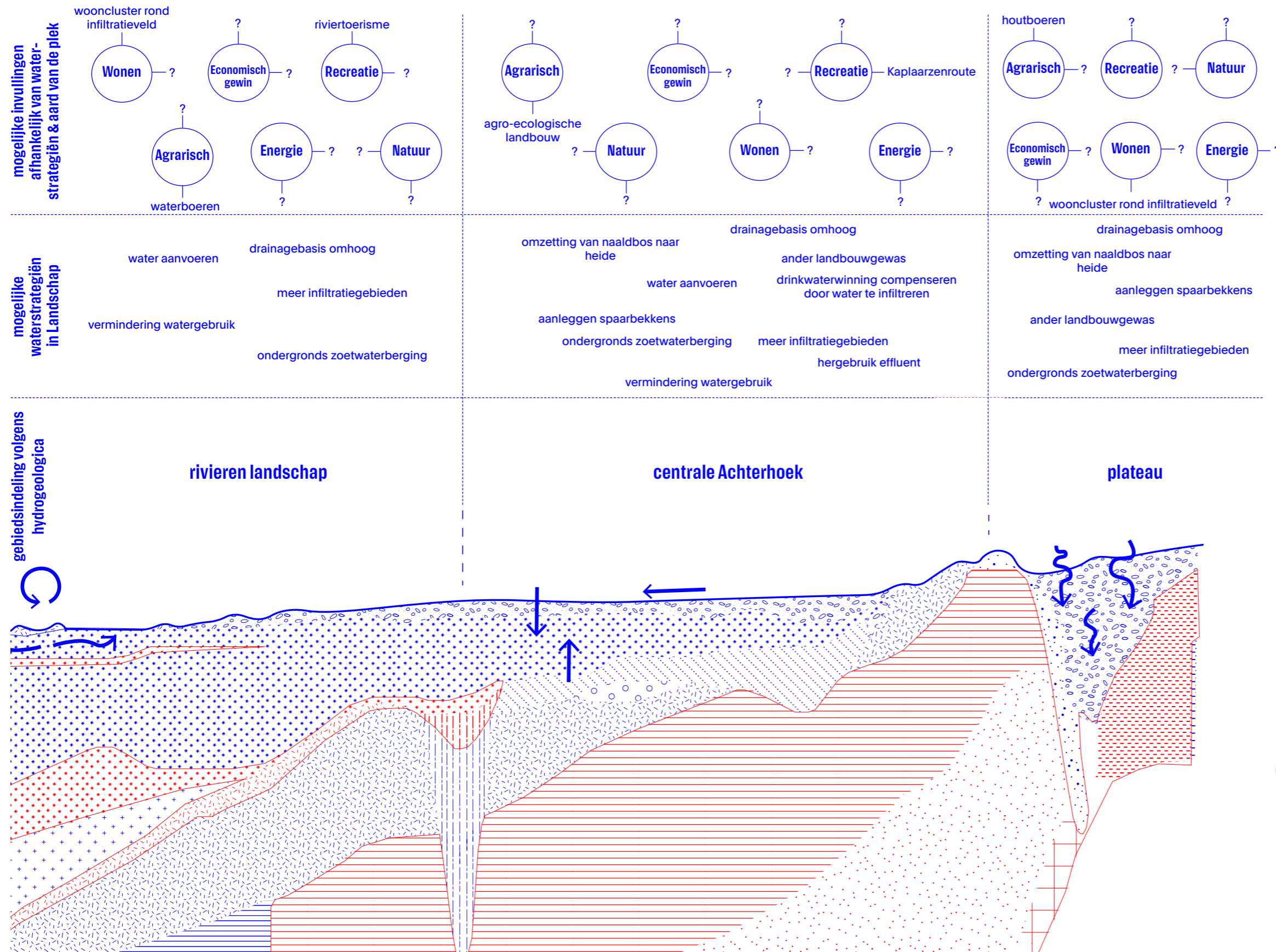
naar de schaal van nieuwe 'Landschappen'

Hoewel we gewend zijn om te werken op gebiedsdekkend niveau, of binnen de context van bijvoorbeeld een stad, dwingt de aanpak vanuit "Landschappen" ook een verschuiving in schaalniveau.

Via het concept van Landschappen gaan we daarom op zoek naar een meer geïntegreerde aanpak, waarbij verschillende opgaven op kleinere schaal, worden bekeken. Zoals vroeger de Esdorpen mee het land schiepen, willen we kijken hoe via Landschappen het land waar we werken en wonen opnieuw vorm kan krijgen.

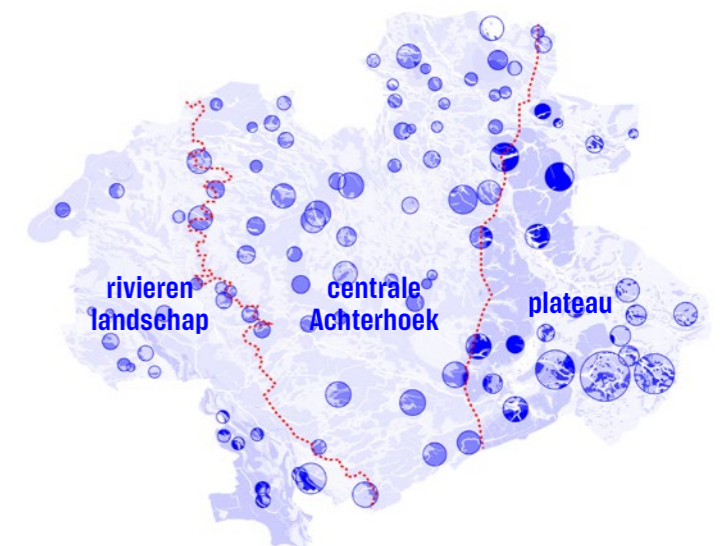
Verschillende 'Landschappen'

Diverse rollen vanuit hydrogeo-logica's



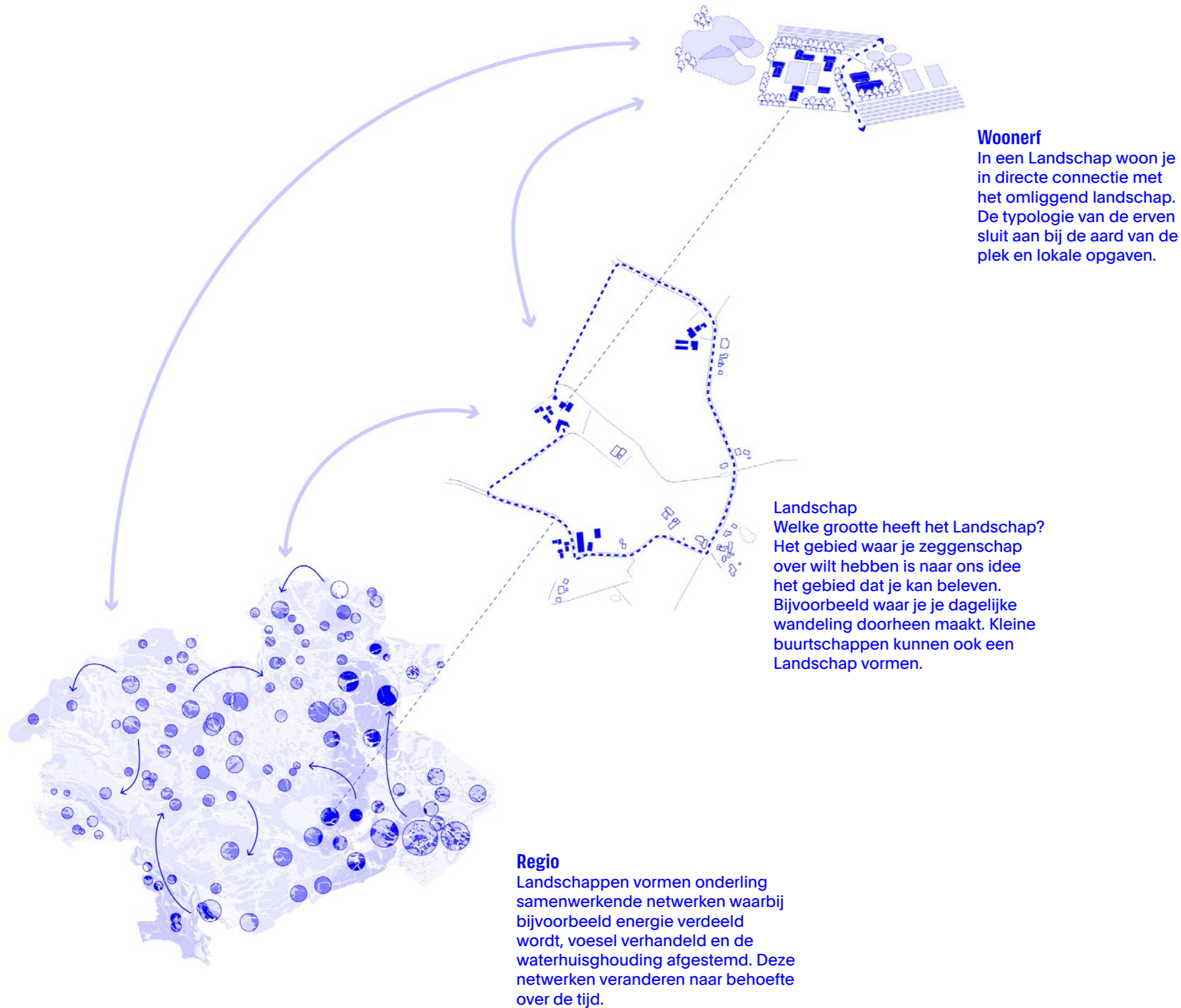
Om tot 'Landschappen' te komen, die kringlopen opnieuw in balans brengen, is het nodig om te begrijpen hoe bebouwing, landgebruik, water en bodem op elkaar inspelen. Zoals de aanwezigheid van water en de vruchtbaarheid van de bodem vroeger bepaalden waar de Esdorpen zich vestigden, gewerkt, geteeld werd, gaan we op zoek naar hoe deze elementen opnieuw bepalend kunnen zijn voor de rol die de verschillende 'Landschappen' opnemen.

Bodem beschouwen we daarbij niet langer als een neutraal oppervlak, maar als een levende en dynamische laag die op basis van haar samenstelling en eigenschappen sturend kan zijn voor ruimtelijke projecten. Zo kan een 'Landschap' een andere rol en gedaante krijgen naargelang haar positie in het hydrogeologisch systeem.



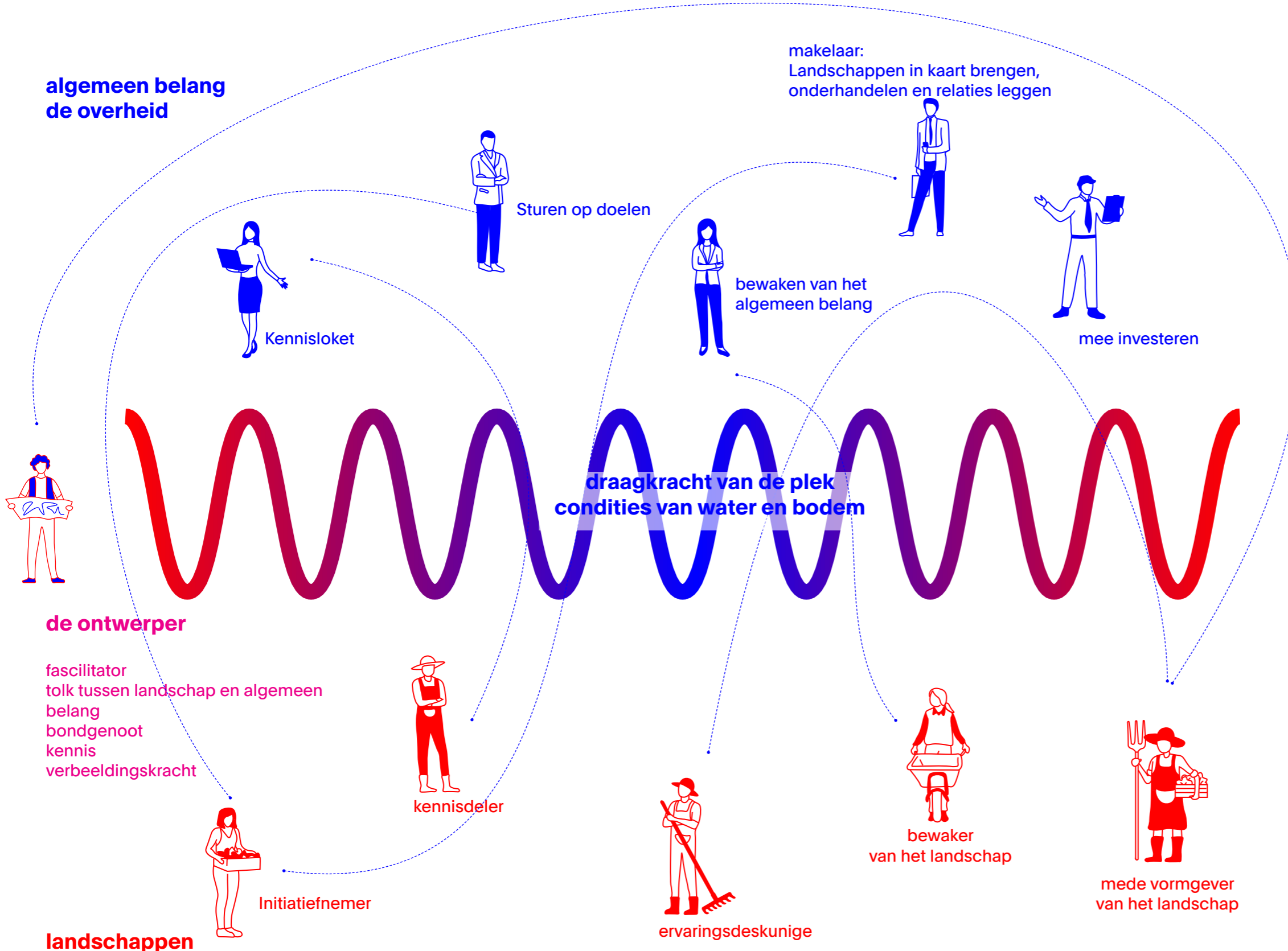
strategieën gebaseerd op de studie 'Aanpak droogte in de Achterhoek', door H+N+S

Dansen tussen de schalen

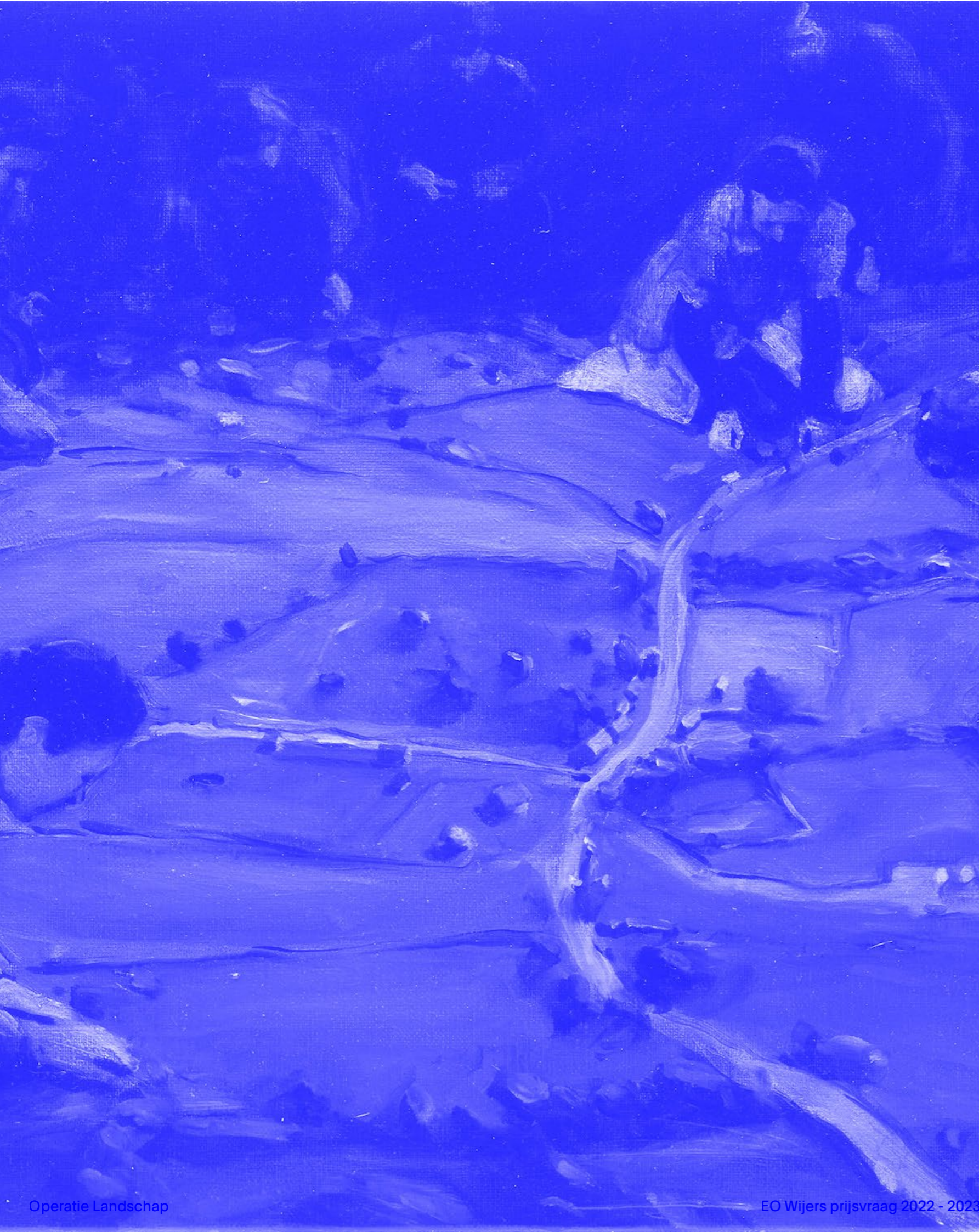


Een duurzame visie positioneert elke interventie, klein en groot, tegenover het gehele systeem en vergt een continue pendelbeweging tussen de schalen en bijbehorende actoren. Ook al focussen we hier op de schaal van het Landschap, iedere ingreep hangt vast aan, en heeft impact op de grote (regio) én de kleine schaal (het erf). Elk schaalniveau spreekt op zijn beurt andere actoren aan en vereist nieuwe typen van samenwerking. Samen dragen ze bij aan de werking van 1 systeem.

Een choreografie tussen actoren met bodem als leidraad



Mits goede samenwerking, vormen vele kleine 'landschappen', één geheel. Om de veelheid aan landschappen te laten renderen en de dans in goede banen te leiden, is een nieuwe choreografie nodig tussen de diverse actoren. Zo komen nieuwe, maar soms ook oude en reeds gekende rollen en organisatievormen in het vizier om een actieve rol op te nemen. De draagkracht van een plek centraal staat hierin centraal, van waaruit we een nieuw evenwicht zoeken tussen algemene opgaven en de wensen van landschappen met lokale initiatieven.



VAN DE THEORIE NAAR DE PRAKTIJK

**Een
toekomst
verhaal**

Een fietstocht van belang

Het is een zonnige ochtend op 10 augustus 2035. Samen met twee vertegenwoordigers van het Landschap Wijland stappen we op de fiets vanuit Steenderen. Een agrarisch dorp in het Rivierenlandschap van de Achterhoek. We hebben om 11:00 uur namens ons Landschap een afspraak op het Kantoor van Algemeen Belang. Hier gaan we in gesprek over de toekomst van ons Landschap. Met een koker vol ideeën en verwachtingen gaan we onderweg.

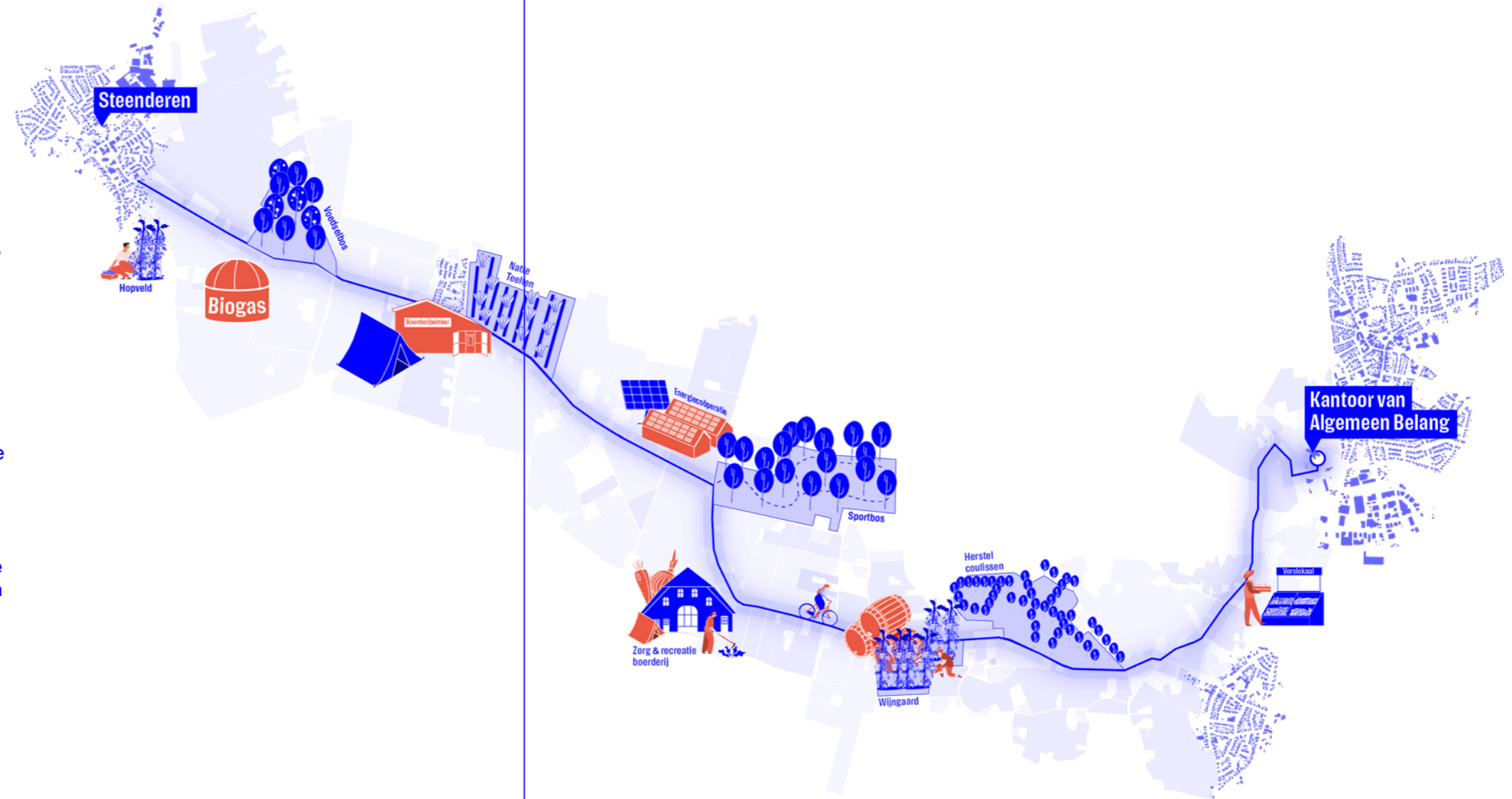


Door een veranderend landschap

We zullen fietsen door een landschap dat de afgelopen jaren langzaam aan het veranderen is. De omgeving kent al jaren ondernemende bewoners die graag iets voor hun woonomgeving doen en willen bijdragen aan grote opgaves zoals droogte in het gebied. Een jaar of 5 geleden kreeg een nieuwe vorm van samenwerkende inwoners, genaamd Landschappen, een officiële politieke status. Er werd vanuit de overheid onder andere kennis, overzicht en samenwerking gefaciliteerd, hierdoor konden lokale initiatieven elkaar makkelijker vinden en samen iets bijdragen aan grote opgaves. Sindsdien zijn de initiatieven als paddenstoelen uit de grond geschoten.

Een aanleiding voor het oprichten van deze Landschappen was onder andere het stoppen van melkveehouderijen¹. Zij zochten een nieuwe functie voor hun land en sommigen wilden hier graag samen met buurtgenoten betekenis aan geven. Ook de groeiende behoefte naar het hebben van eigenaarschap over de woonomgeving bij bewoners speelde een grote rol. Nu zijn er op voormalige agrarische gronden verschillende soorten initiatieven te vinden, van voedselbossen en bijzondere woonerven tot wijngaarden en landschapsherstelprojecten die elk op eigen manier een bijdrage leveren aan opgaves als droogte, vergroten van de biodiversiteit en het woningtekort. Om milieudoelen te halen hebben veel agrariërs hun bedrijf af moeten schalen. Om toch rond te komen zijn zij nevenactiviteiten gaan uitvoeren zoals het oprichten van een energiecoöperatie.

1. 'De Nederlandse melkveehouderij in 2030', WUR, oktober 2020



Wie wij zijn

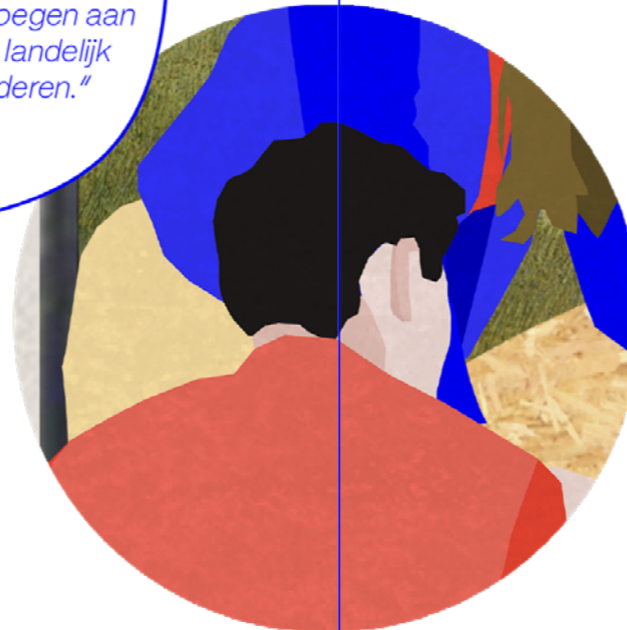
*"Over een aantal jaren
gaan mijn ouders met pensioen.
Mijn tweelingzus en ik
willen beide geen boerin worden.
Wel koester ik m'n geboortegrond, het
levenswerk van mijn ouders. Mijn
verlangen is hier iets goeds mee te
doen!
Vernieuwende kwaliteit toevoegen aan
de toekomst van dit stukje landelijk
uitloopgebied van Steenderen."*

Sonja in 2023



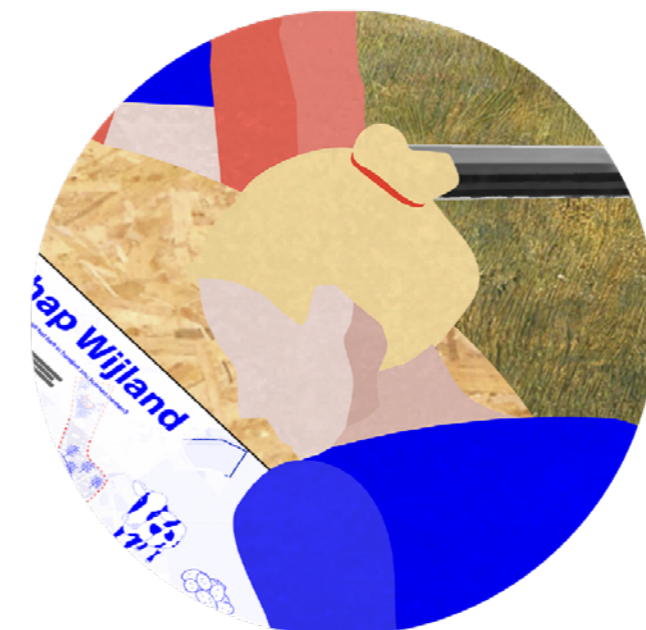
SONJA – mede oprichster van het landschap in 2023

Sonja is een boerendochter en besloot samen met haar tweelingzus in 2023 om het boerenland niet te verkopen aan de naburige boeron, maar om een landschap te starten samen met een veelheid aan initiatieven.



WARD – oprichter van Barc, een initiatief in het landschap dat bier brouwt en hop groeit in het gebied

Ward stapte mee in het landschap vanuit de wil voor meer zeggenschap in de eigen omgeving en het landschap. Vanuit de insteek van 'leefbaar platteland' bouwt hij ondertussen al enkele jaren mee aan een levendig Landschap in Steenderen.



Wij als ontwerpers die het Landschap bijstaan in ruimtelijke uitwerking van keuzes

Wij zijn een groep van ontwerpers en experts die sinds 2023 af en toe mee het Landschap Wijland in Steenderen ondersteunen.

Aanleiding voor ons Landschap

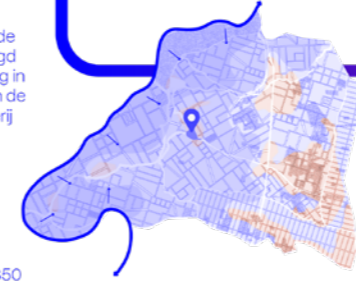
In 2023 stond de familie van Sonja voor een dilemma. Nu haar ouders zouden stoppen met het agrarisch bedrijf en beide dochters het niet wilden overnemen, moest er iets met de gronden gebeuren. Een grote boer (Boeron) in de omgeving kocht al verschillende veehouderijen voor hun op, maar de familie wilde niet meedoen aan de schaalvergroting die dat zou opleveren. Zij wilden liever iets voor of met de gemeenschap en het landschap van Steenderen doen.

Door verschillende ontwikkelingen, waarvan een aantal hiernaast verbeeld, is Steenderen in de afgelopen 70 jaar getransformeerd van nat, kleinschalig agrarisch dorp tot een grootschalige voedselproducent met een landschap dat kampt met verdroging.

In het dilemma van haar familie vond dochter Sonja met haar ideeën voor de grond en zorgen over de toekomst van het gebied aansluiting bij een team ontwerpers van de EO Wijers prijsvraag. Dit team pleitte voor zeggenschap van bewoners over hun leefomgeving. Sonja liet het team kennismaken met Steenderen en samen zetten zij de eerste stappen richting het vormen van een Landschap.

Tot 1955 geregeld wateroverlast

Van 1810 tot 1951 was Steenderen afhankelijk van de Baakse overlaat, een verlaagd gedeelte van circa 100m lang in 'den Baakschen weg' tussen de Boterboer en de Oude Batterij tussen Baak en Zutphen. Deze en andere overlaten hebben nooit gewerkt zoals bedacht, waardoor bij hoge IJsselwaterstanden grote gebieden ten zuiden van Zutphen onder water liepen. De overlaten werden rond 1850 gedicht, enkel de Baakse overlaat bleef instand voor militaire doeleinden. Ook deze werd in 1952 gesloten.



Van oorsprong zuiver agrarische gemeente

"De totale Steenderse gemeenschap was dermate verweven met het 'wel en wee' van de boer, dat als het de boer slecht ging, het ook slecht ging met het merendeel van de Steenderse bevolking." - Harm Spekkink, De Zwerfsteen december 1999

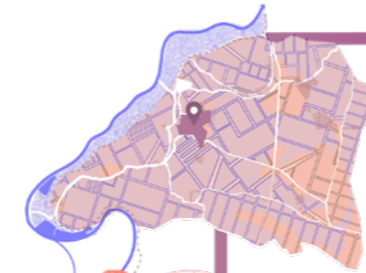
1947 Aanleg dijk en gemaal

Alleen het dichten van de Baakse Overlaat was niet voldoende om het waterprobleem op te lossen. Ook moest er een goede oplossing komen voor een goede afwatering van de Grote beek, Baakse Beek en de Berkel. In 1947 is men begonnen met de aanleg van een dijk en gemalen langs de IJssel.



1955 Schaalvergroting

Net als in de rest van de Achterhoek zouden ruilverkavelingen de waterhuishouding verbeteren. Nieuwe waterlopen en stuwen worden aangelegd. Met als gevolgen schaalvergroting van het landschap en verdroging van natuurgebieden.



Verdwijnen Middenstand

Steenderen kende een levendige middenstand. Er waren meerdere bakkers, een juwelier, kruideniers en meer winkeltjes in het dorp aanwezig. Er is tegenwoordig nog wel een bakker maar de Coop heeft de overige middenstand vervangen. Hier kun je echter nog wel terecht voor lokale producten.

1967 Aardappelverwerker Aviko vestigt zich in het dorp

Met de komst van de Avikofabriek wordt er nieuwe werkgelegenheid gecreëerd en wordt het dorp op de kaart gezet als ware voedselproducent. Echter is er verdeeldheid over de aanwezigheid van dit bedrijf in het dorp. Over de bouw van een 34 meter hoge vrieshal bijvoorbeeld. Ook heeft het bedrijf veel water nodig, dat het onttrekt uit de grond in de omgeving.



Nu: Droogte, verlies biodiversiteit, stikstof en een boer met een dilemma

De Boeron bepaald

De grootschalige veehouder heeft het als grootste grondbezitter in het gebied voor het zeggen. Stoppende boeren zonder perspectief verkopen in wanhoop hun grond aan deze Boeron. Het landschap verandert langzaam in een heus industriegebied waar vrachtwagens elkaar afwisselen om melk en energie te vervoeren.

Landschappen aan zet!

Een nieuwe vorm van samenwerkende inwoners, genaamd Landschappen, krijgen een officiële politieke status. Er wordt vanuit de overheid onder andere kennis, overzicht en samenwerking gefaciliteerd, waardoor stoppende boeren een nieuw perspectief wordt geboden. Hierdoor kunnen lokale initiatieven elkaar makkelijker vinden en samen iets bijdragen aan grote opgaves.



De Landschapsraad

Een van deze stappen was het houden van een eerste 'test Landschapsraad' op 17 mei 2023. Hierbij werd met verschillende betrokken dorpsbewoners gesproken over de wensen voor Steenderen. Ook kwam aan bod wat de verwachtingen zijn bij het vormen van een Landschap.

Eigenaarschap en betrokkenheid spelen hierin een grote rol. Eigenaarschap hoeft echter niet te betekenen dat iedereen een economisch aandeel moet hebben in een plek. Bewoners en gebruikers van een Landschap hebben wel allemaal minstens een van de volgende 3 vormen van eigenaarschap of een combinatie ervan.

- Mentaal eigenaarschap
- Juridisch eigenaarschap
- Economisch eigenaarschap

Met de ervaringen uit deze eerste Landschapsraad is later samen met de bewoners van de plek het Landschap Wijland opgericht.



Tijdens de fietstocht

Wanneer we onderweg via de Toldijkseweg de dorpskern uitfietsen komen we langs het nieuwe voedselbos dat door het Landschap 'Ieders Broek' is aangelegd. Hier kopen een aantal inwoners uit het dorp wekelijks hun fruit.

Tegenover dit voedselbos staan de Hopvelden van Wijland. Hier groeien de mannen van lokaal biermerk Barc hun hop, lekker dichtbij de brouwerij vier kilometer verderop. Op het moment worden net de voorbereidingen voor het Oogstfestival getroffen. Tijdens dit jaarlijkse feest wordt samen met het dorp de eerste hopoogst gevierd.



Aankomst bij Kantoor van Algemeen Belang

Na een half uur fietsen, komen we aan bij het Kantoor van Algemeen Belang. Zoals de naam het al zegt, worden vanuit hier de belangen van de gemeenschap bewaakt. Het Kantoor van Algemeen Belang komt op voor hetgeen dat nodig is voor het welzijn van de gemeenschap. Het faciliteert samenwerking tussen Landschappen, monitort lokale initiatieven en weet individuele behoeftes te koppelen aan behoeftes op grotere schaal. Daarnaast bewaakt het kantoor grote opgaves en deelt kennis hierover met de gemeenschap.



De database

We worden vriendelijk ontvangen en na een korte voorstelronde begint ons gesprek.

Wij- "In de Landschapsraad is met mede-eigenaren besloten wat we allemaal willen terugzien in ons Landschap en welke problemen we graag zouden aanpakken. We zijn hier vandaag om dit af te stemmen en kennis en advies op te halen over thema's die om grotere samenwerking vragen."

KAB - "Ik ben benieuwd naar jullie ideeën! Ik open even onze Landschaps database, in dit systeem brengen we lokale initiatieven in kaart en houden we bij waar er Landschappen zijn opgericht en waar deze aan werken. Daarnaast hebben wij per regio de grote opgaves in kaart gebracht en bieden wij kennis en inspiratie hoe er met de gemeenschap aan deze opgaves gewerkt kan worden."



Werken aan Wijland

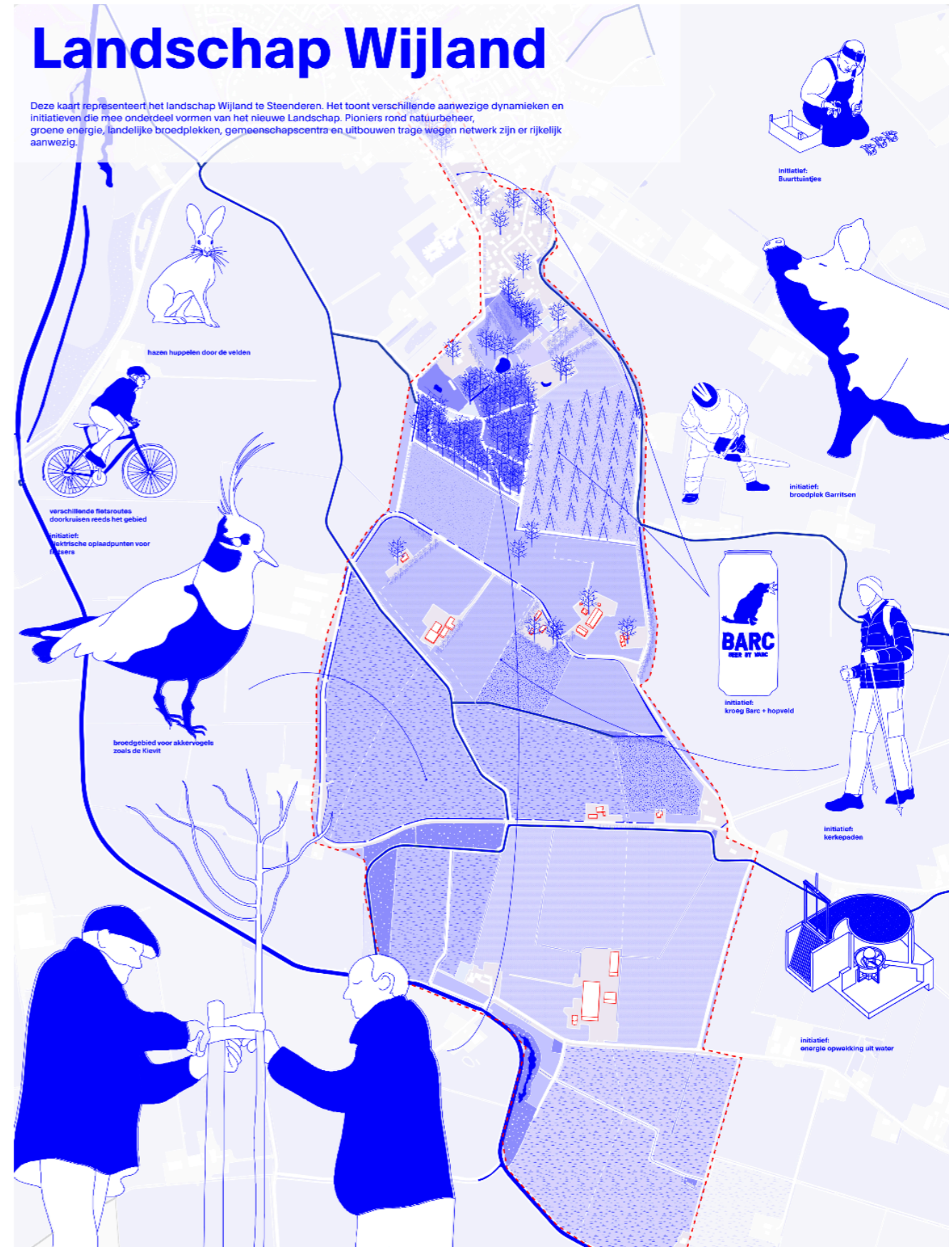
Wij- "Het gebied op de kaart maakt onderdeel uit van ons Landschap. Het is ongeveer 5,5 ha groot, bestaande uit agrarisch gras- en bouwland. Er zijn verschillende boerderijen en woonerven aanwezig. Ook ligt er al een mooi stukje Steenders natuur, het Plantenbos en het ligt langs de Grote Beek. Het is van oudsher een open broeklandschap met klei en zavelgronden.

Om de kaart heen zijn verschillende initiatieven, kenmerken en ideeën uit de omgeving verbeeld. Het eerste initiatief is al geland in ons Landschap, de mannen van Barc huren een stuk grond om hop te verbouwen voor hun bier. Verder hebben we een idee om woningen te realiseren en zouden we graag iets aan de droogte in het gebied doen."

KAB- "Oke, laten we eerst eens naar de wateropgave kijken in het gebied, deze bepaald voor een groot deel wat de verdere mogelijkheden zijn in de toekomst."

Landschap Wijland

Deze kaart representeert het landschap Wijland te Steenderen. Het toont verschillende aanwezige dynamieken en initiatieven die mee onderdeel vormen van het nieuwe Landschap. Pioniers rond natuurbeheer, groene energie, landelijke broedplekken, gemeenschapscentra en uitbouwen trage wegen netwerk zijn er rijklijk aanwezig.



Water

Wij- "We zouden graag iets willen doen aan de toenemende droogte in het gebied. Tot in de jaren 50 stroomde een groot deel van het Steenders landschap geregeld onder water en nu dreigt er in hete zomers een drinkwatertekort.

Wij denken dat het helemaal niet zo erg is als dit natte karakter weer terugkomt op de plek en zouden het waterpeil willen verhogen."

KAB- "Ik kan met jullie meedenken in de mogelijkheden. Jullie vallen in het stroomgebied van de Grote Beek zo te zien. In de kaart is te zien welke andere Landschappen er langs de beek aanwezig zijn en of zij al werken aan de wateropgave in het gebied.

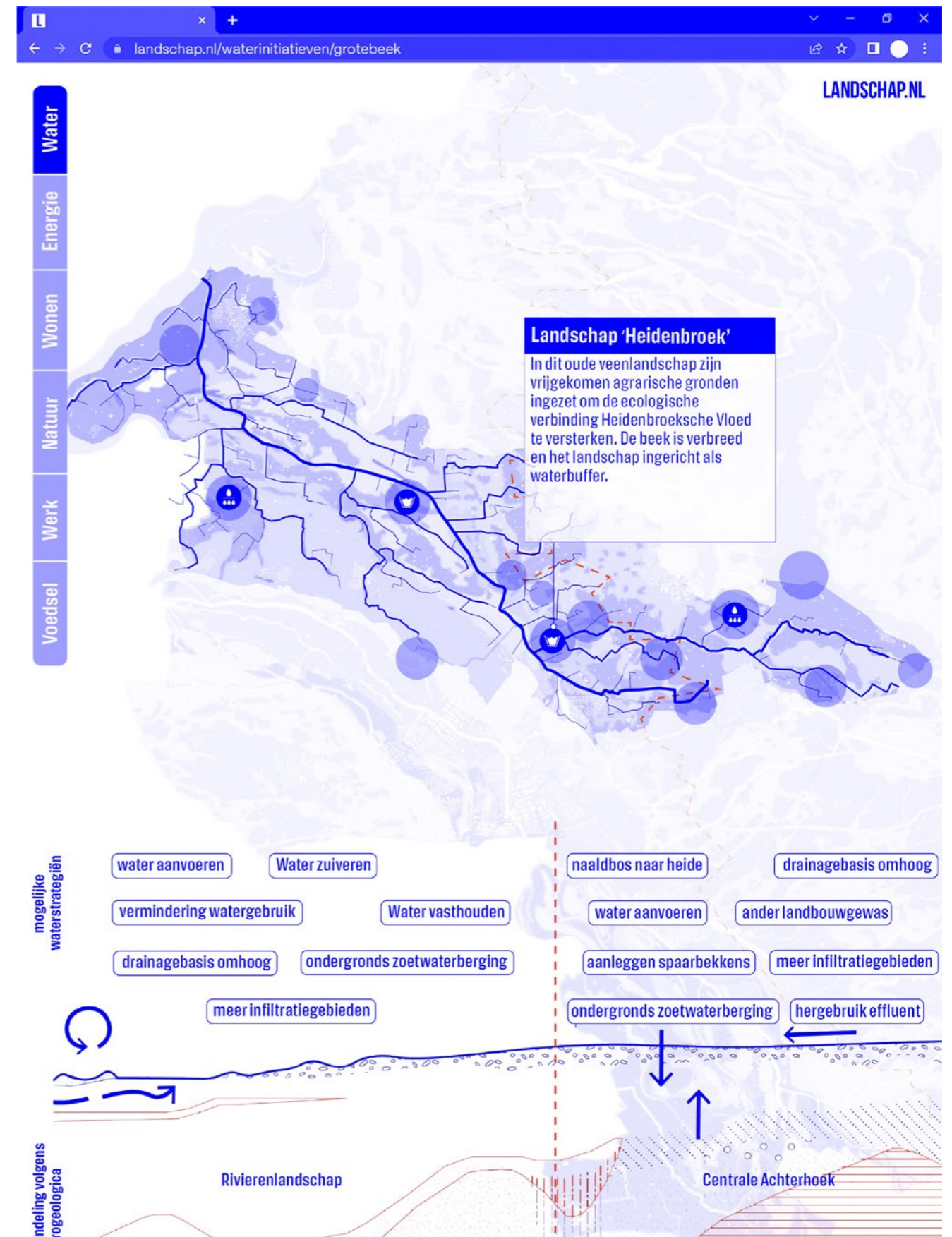
Bij het ophogen van het waterpeil is het belangrijk dat jullie samenwerken met Landschappen stroomafwaarts langs de Grote Beek. Het ophogen van het waterpeil heeft namelijk invloed op een groter gebied."

Buurtschappen als eilanden

De inwoners van het gebied waren op deze overstromingen voorbereid. De dorpen en de meeste boerderijen waren op de hoger gelegen zandruggen gebouwd, en de overige boerderijen stonden op terpen. Dorpen, buurtschappen en de boerderijen lagen bij hoog water als eilanden in een grote zee. Een rapport van juni 1947 meldt: "De gehuchten Luur, Emmer, Toldijk en Covik, Vierakker, Bronsbergen en Leesten, worden geheel overstroomd, en daarmee geheel onbereikbaar. Ook de hoger gelegen dorpskernen van Olburgen, Rha, Steenderen en Bronkhorst worden geheel, en Wichmond wordt ten deele geïsoleerd".

Buurtschappen als eilanden

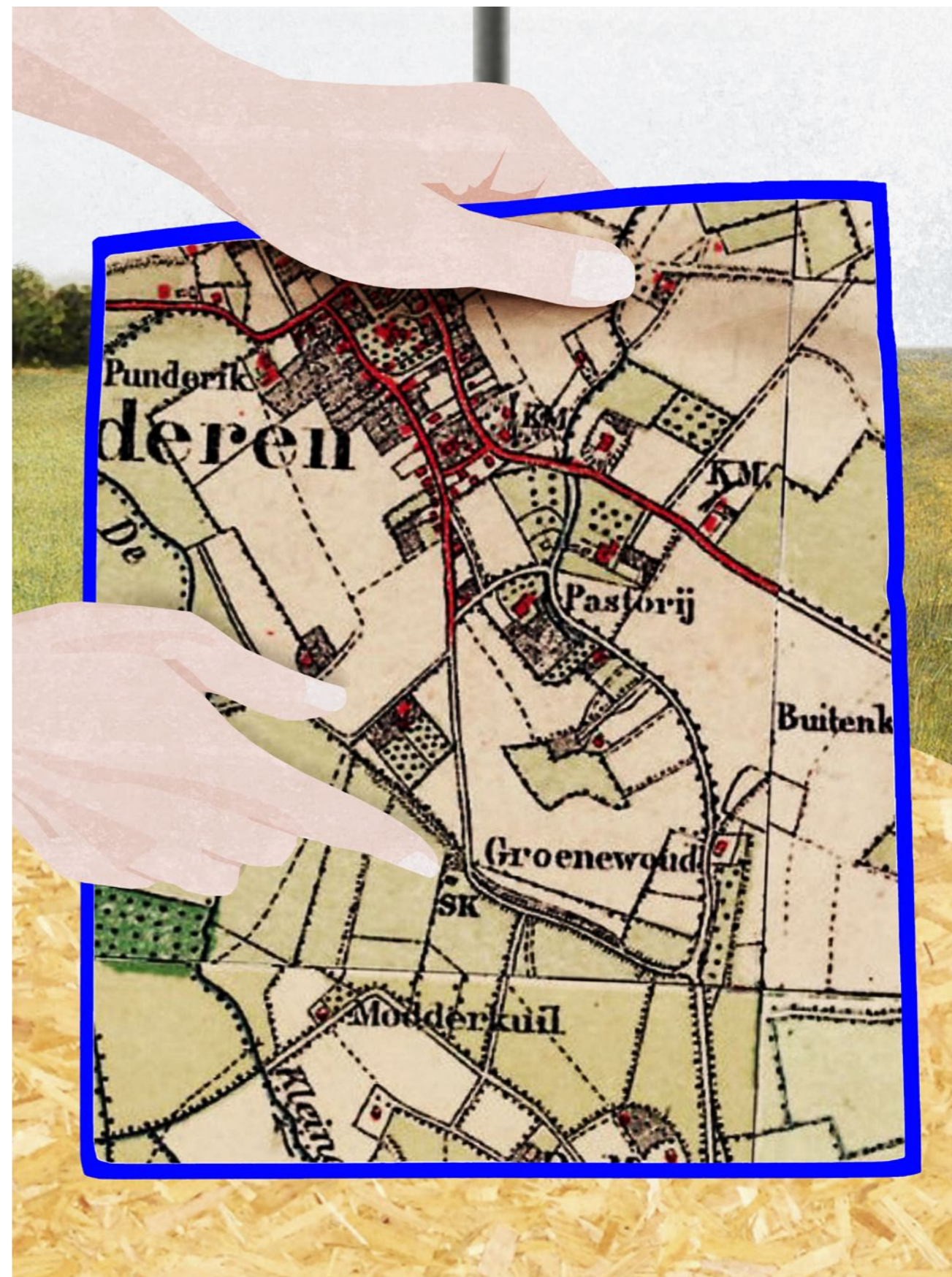
Stukje uit 'De Zwerfsteen' magazine van de historische vereniging Steenderen



Wonen

Wij- "We zijn hier ook omdat we kansen zien om binnen ons Landschap nieuwe woonvormen te ontwikkelen en bij te dragen aan de woningopgave. We zien liever geen grootschalige dorpsuitbreidingen in het gebied maar denken dat kleinschalige woonerven beter kunnen passen bij het open karakter van het cultuurhistorisch landschap.

Zoals te zien op deze kaart stond er rond 1850 ten zuiden van het Plantenbos een schaapskooi. Dit lijkt ons een mooie aanleiding om op deze plek een bouwvolume terug te plaatsen en deze geschiedenis zichtbaar te maken."



Wonen

KAB- "Wat een mooi idee. Om bij te kunnen dragen aan de woonopgave dient het nieuwe woonerf wel plek te maken voor minstens een van deze doelgroepen:

- Starters
- Ouderen
- Lage middeninkomens
- Mensen in een kwetsbare positie

In onze database zijn voorbeelden te vinden van bijzondere wooninitiatieven en organisatievormen. Deze dienen misschien als goede inspiratie!"

The screenshot shows a web browser window with the URL 'landschap.nl/initiatieven/overzicht'. The page features a navigation menu on the left with categories: Voedsel, Wonen, Zeggenschap, Nieuwe erven, Natuur, and Energie. The main content area is titled 'Wonen' and displays a grid of six featured initiatives, each with a title, a short description, and a representative image.

Zorgwoningen

Een aankomende, of tiny house, op eigen erf is een goede optie voor eigenaars van een (voormalig) boeren-erf. Er zijn al vele erven in de Achterhoek waar deze woningen worden geïnitieerd zodat de oudere generaties door kunnen stromen maar een geschikte woning, ook al weet dat betrouwbare marktvoorzorg is. Deze woningen krijgen een lokale verzamling, verschillende gemeenten in de Achterhoek hebben samen aan een nieuwe manier van zorgwoningbouw van deze woningen mogelijk te maken. Wanneer de functie als zorgwoning voor iemand met behulp van een huis is dat makkelijk te regelen.



Uuthuiskes

Tiny houses die aan starters die uit het dorp komen worden verhuurd. In de Achterhoek is namelijk een nieuw soort woningoplossing ontwikkeld, een woningoplossing. De AWC zorgt voor tien woningen voor jongeren en anderen die met toestemming van de gemeente 18-25 jaar mogen blijven staan. De huidige gerealiseerde flatwoningen worden in een fabriek gebouwd door een Achterhoekse bouwmaatschappij.



Peel natuurdorp

Met Peel Natuurdorpen project draait om landschap en natuur. Kleine woningen in kleine motiegebied aan gebied op voormalig agrarische goederen. Bomen, laggen nieuwe natuur aan zoals bossen, hekken, houtwallen, waterpartijen en knuilen op gasland in de vorm van een ecologische rijkdom. In deze nieuwe natuur komen tiny houses, verspreid tussen bomen. Landschap vormt op deze manier een nieuw vertrekpunt voor boeren. 1 hectare nieuwe natuur staat gelijk aan drie tiny houses.



Knarrenhof

Stichting Knarrenhof zet zich in voor het behouden van localities waar leefwijze van de boeren wordt bewaard. Een groep van ruim 20 tot 30 huishoudens gezamenlijk een hof bewonen. Het gaat om zelfstandige woningen op een erf of op een stuk land om te in of bij een plaats. Het idee is dat ouderen zo langer zelfstandig kunnen wonen. Ze hebben een sociaal netwerk binnen het dorp en kunnen elkaar daardoor onderling ondersteunen.



Aardehuis

Huizen bouwen in volledige harmonie met de natuur. De huizen zijn gebouwd van duurzame materialen zoals leem, steen en hout. Ze zijn zo zelfvoorzienend mogelijk, er wordt o.a. energie opgewekt en regewater opgevangen door de huishouders. In dit is er een groot project van Aardehuizen gerealiseerd, 25 woningen en een gemeenschappelijke ruimte waar de hele buurt gebruik van maakt.



Erfdelen

Op het platteland wonen op een oud boeren-erf. Er zijn veel voorbeelden van mensen die met meerdere huishoudens op een (voormalig) boeren-erf gaan wonen. Oude boerderijen kunnen worden gesplitst, schuren verbouwd en er kunnen woningen worden bijgebouwd. Er ontstaat een kleine gemeenschap waarin materialen en ruimtes gedeeld kunnen worden. Veel bewoners die hierin geïnteresseerd zijn doen dit met een duurzame insteek en zorgen goed voor het erf en elkaar.



Zeggenschap

Grid of six small cards under 'Zeggenschap':

- Marke model**: In de gemeente... (text partially obscured)
- Marke Mallem**: Deze dorpse... (text partially obscured)
- Boermark Zeijen**: In de gemeente... (text partially obscured)
- Pantry**: Dit is een... (text partially obscured)
- Puur v/d buur**: In de gemeente... (text partially obscured)
- Burgerboeren**: In de gemeente... (text partially obscured)

Nieuwe erven

Grid of six small cards under 'Nieuwe erven':

- Zorgboerderij**: Een agrarisch... (text partially obscured)
- Wingsaard Montferland**: Deze dorpse... (text partially obscured)
- Boer Garritsen**: In de gemeente... (text partially obscured)
- Barnstacie**: In de gemeente... (text partially obscured)
- Outdoor**: Deze dorpse... (text partially obscured)
- Vakantie erf**: In de gemeente... (text partially obscured)

Natuur

Energie

KAB- "Wanneer er woningen in jullie gebied worden bijgebouwd, zal de energievraag in het gebied toenemen. Hebben jullie al nagedacht over het duurzaam oplossen van de energievraag binnen Wijland?"

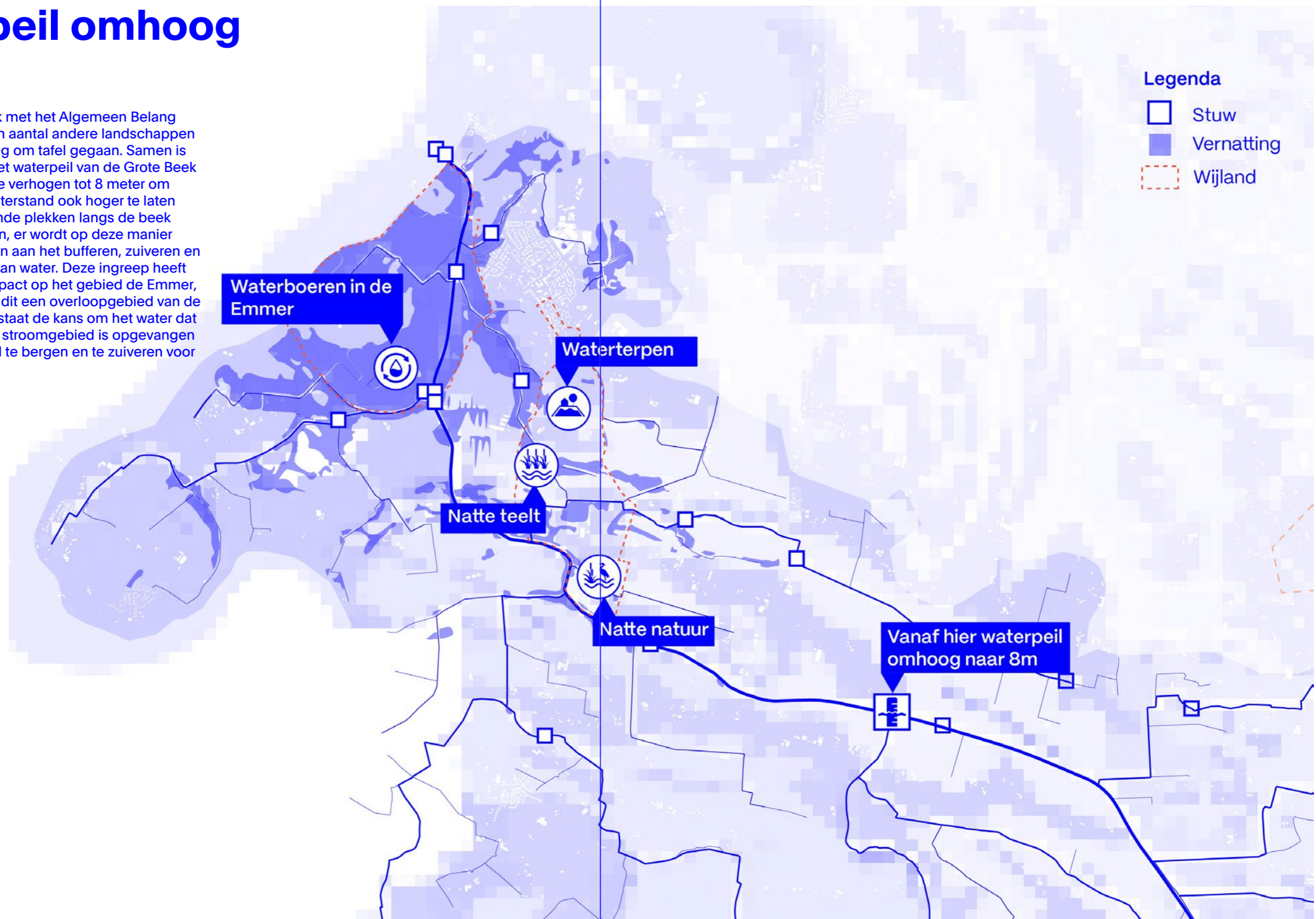
In de database zie ik dat een aantal veehouders in het naburige landschap een energiecoöperatie zijn gestart. Zij hebben samen een biovergister aangeschaft om van hun mest biogas te maken. Nu bieden ze deze energie aan aan bewoners in de omgeving. Misschien biedt dit een kans tot samenwerking?"

Wij- "Dat zet ons zeker aan het denken. Bedankt voor het delen van alle kennis en adviezen, wij gaan met deze ideeën aan de slag om tot een eerste ruimtelijk ontwerp te komen voor ons Landschap!"



Het peil omhoog

Na het gesprek met het Algemeen Belang zijn we met een aantal andere landschappen uit de omgeving om tafel gegaan. Samen is besloten om het waterpeil van de Grote Beek in het gebied te verhogen tot 8 meter om zo de grondwaterstand ook hoger te laten zijn. Verschillende plekken langs de beek zullen vernatten, er wordt op deze manier ruimte geboden aan het bufferen, zuiveren en hergebruiken van water. Deze ingreep heeft de grootste impact op het gebied de Emmer, van oudsher is dit een overloopgebied van de IJssel. Hier ontstaat de kans om het water dat hogerop in het stroomgebied is opgevangen en geïnfiltreerd te bergen en te zuiveren voor hergebruik.



Legenda

- Stuw
- Vernatting
- ▭ Wijland

Het peil omhoog

Waar tot ongeveer 1955 men in tijden van hoogwater zich met een roeiboot door het landschap moest voortbewegen, zijn er nu verhoogde paden door het natte gebied aangelegd die de boerdeijen en initiatieven met elkaar en het dorp verbinden. Deze paden, gebaseerd op de vele kerkenpaden die het gebied ooit kende, voeren je langs akkers met natte teelten en nieuwe natte natuur. Ondanks dat de paden zichtbaar een stukje boven het landschap uitsteken, hebben ze een natuurlijk karakter dat doet lijken alsof je de eerste bent die ze ontdekt heeft.



De Emmer onder water.
Foto uit 'De Zwerfsteen'
magazine van de historische
vereniging Steenderen



Een natter Wijland

Voor de gronden van Wijland betekent dit dat langs de waterlopen en op lager gelegen delen vernatting zal plaatsvinden. Waar voorheen het snijmais voor de melkindustrie werd geteeld, staan nu bijvoorbeeld lisdodde, cranberries en riet. Daarnaast worden delen van de grond verpacht aan Het Steenders Landschap dat hier natte natuur realiseert en onderhoudt. Ook heeft een nieuw woonerf een plek gekregen in de buurt van de voormalige schaapskooi onder het Plantenbos.

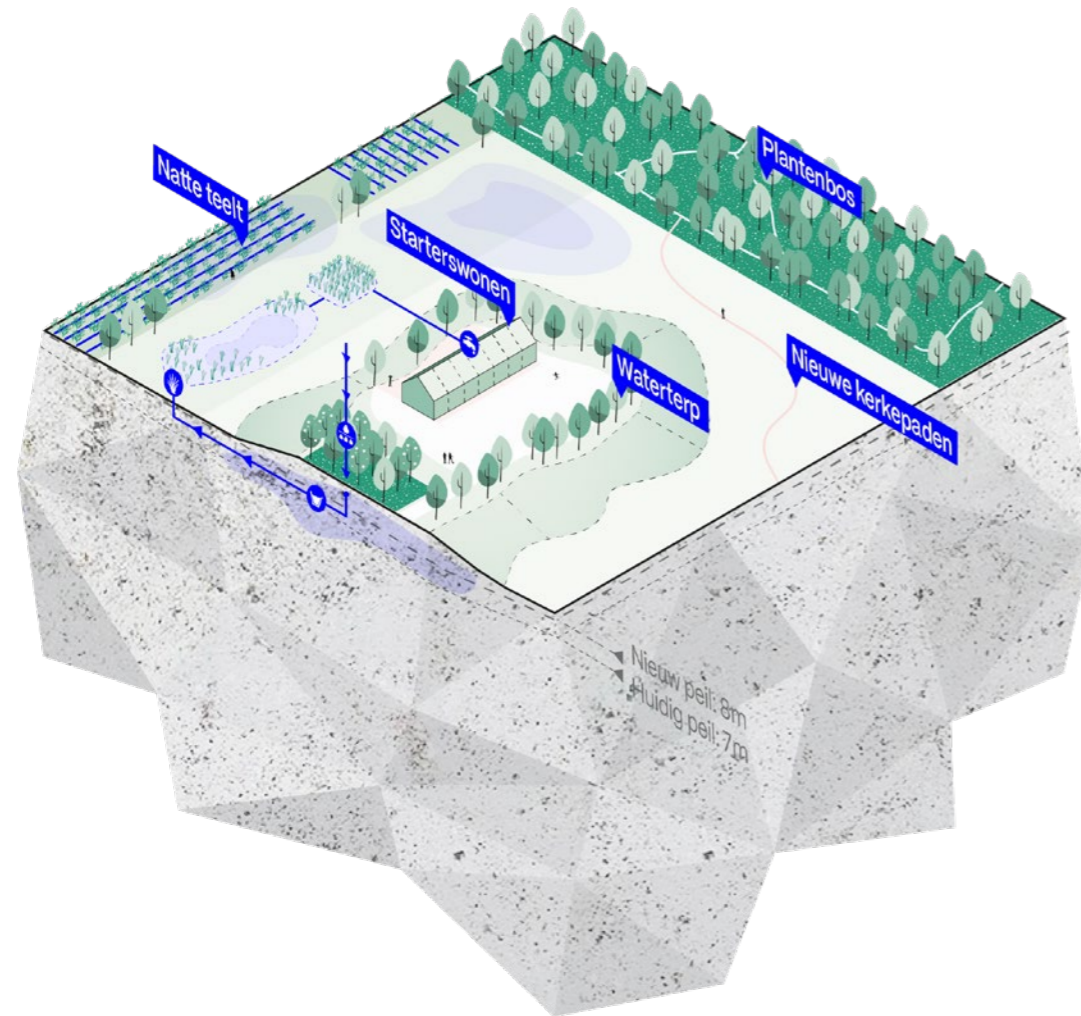
Landschap Wijland

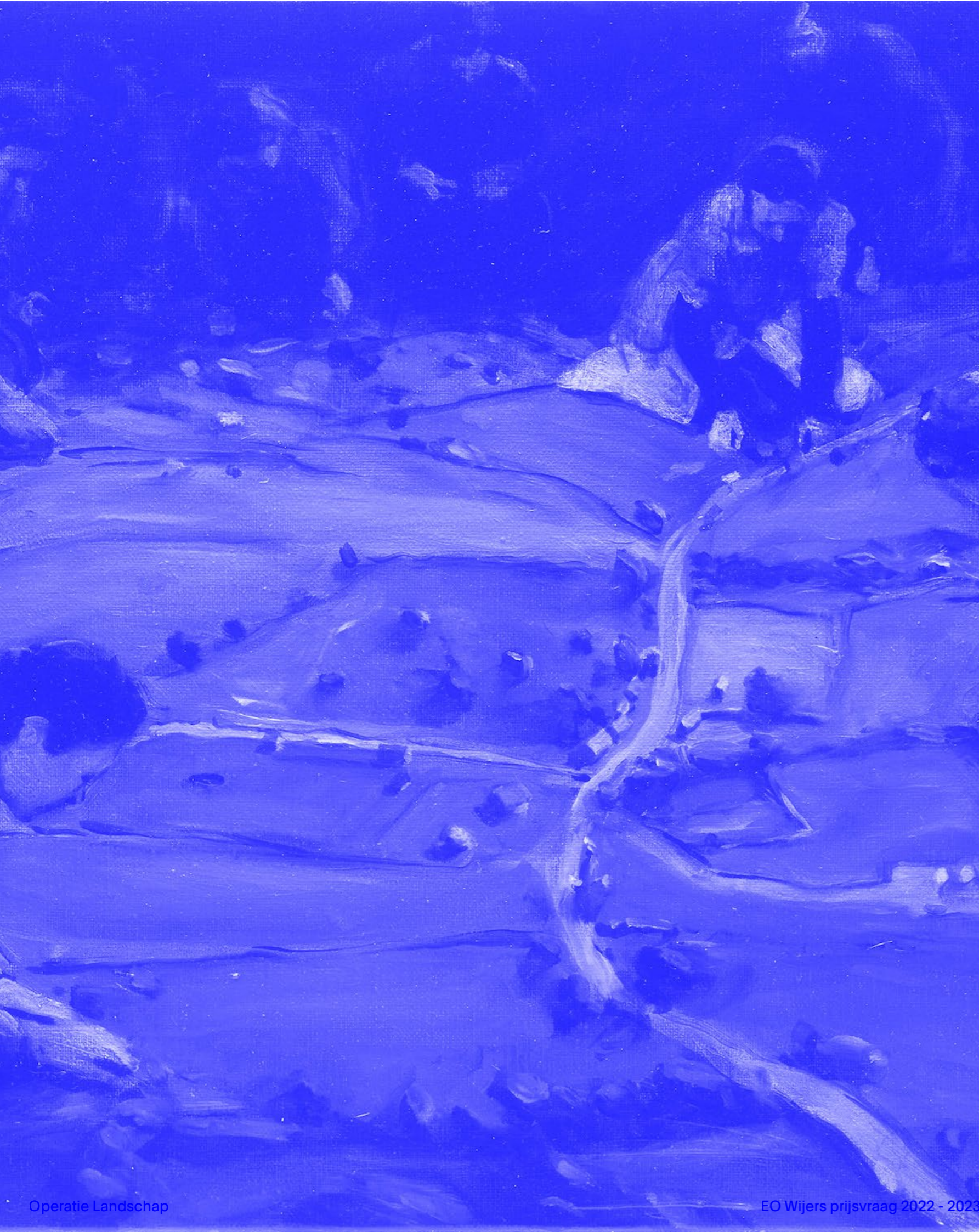
Deze kaart representeert het landschap Wijland te Steenderen. Het toont verschillende aanwezige dynamieken en initiatieven die mee onderdeel vormen van het nieuwe Landschap. Pioniers rond natuurbeheer, groene energie, landelijke broedplekken, gemeenschapscentra en uitbouwen trage wegen netwerk zijn er rijkelijk aanwezig.



Zo willen wij wonen!

Het nieuwe woonef ligt op een terp begrensd aan het natte landschap, zo staat het net als de historische boerderijen in de Emmer hoog en droog. Deze terp kan naast het drooghouden van de woningen ook ingezet worden om water te bergen in de ondergrond. Dit water kan vervolgens gezuiverd worden in de naastliggende helofytenfilters zodat het weer hergebruikt kan worden door de woningen als spoelwater. Op deze manier wordt het water een geïntegreerd onderdeel van het leven in het Landschap, zoals dit van oudsher ooit bepalend was voor het dagelijks leven van de Steendenaren.

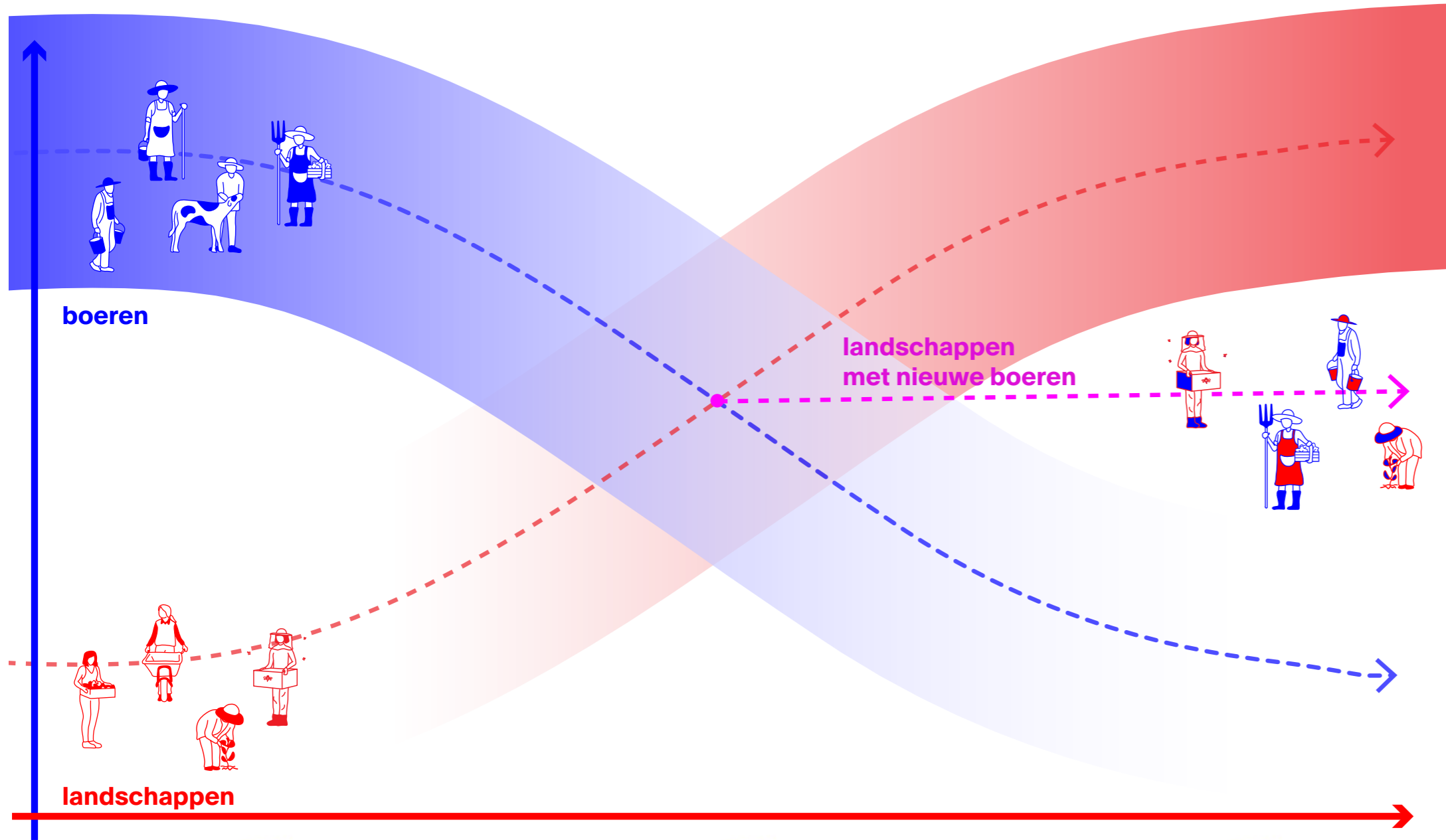




THE NEXT BIG THING WILL BE A LOT OF SMALL THINGS

**Lessen voor de
Achterhoek**

Vanuit vele boeren met een patstelling, naar vele 'Landschappen'



Steenderen is niet een case op zichzelf. Per jaar wordt er geschat dat 1% van de boeren in Achterhoek stopt. Dit gaat vaak gepaard met telkens dezelfde patstelling 'Wat te doen met het land?'. Als we al deze momenten aangrijpen om aan de slag te gaan en op zoek gaan hoe we landschappen verder zouden kunnen ontwikkelen, kunnen we in in enkele jaren tijd een heel deel van de Achterhoek omvormen en een alternatieve toekomst bieden.



de achterhoek morgen



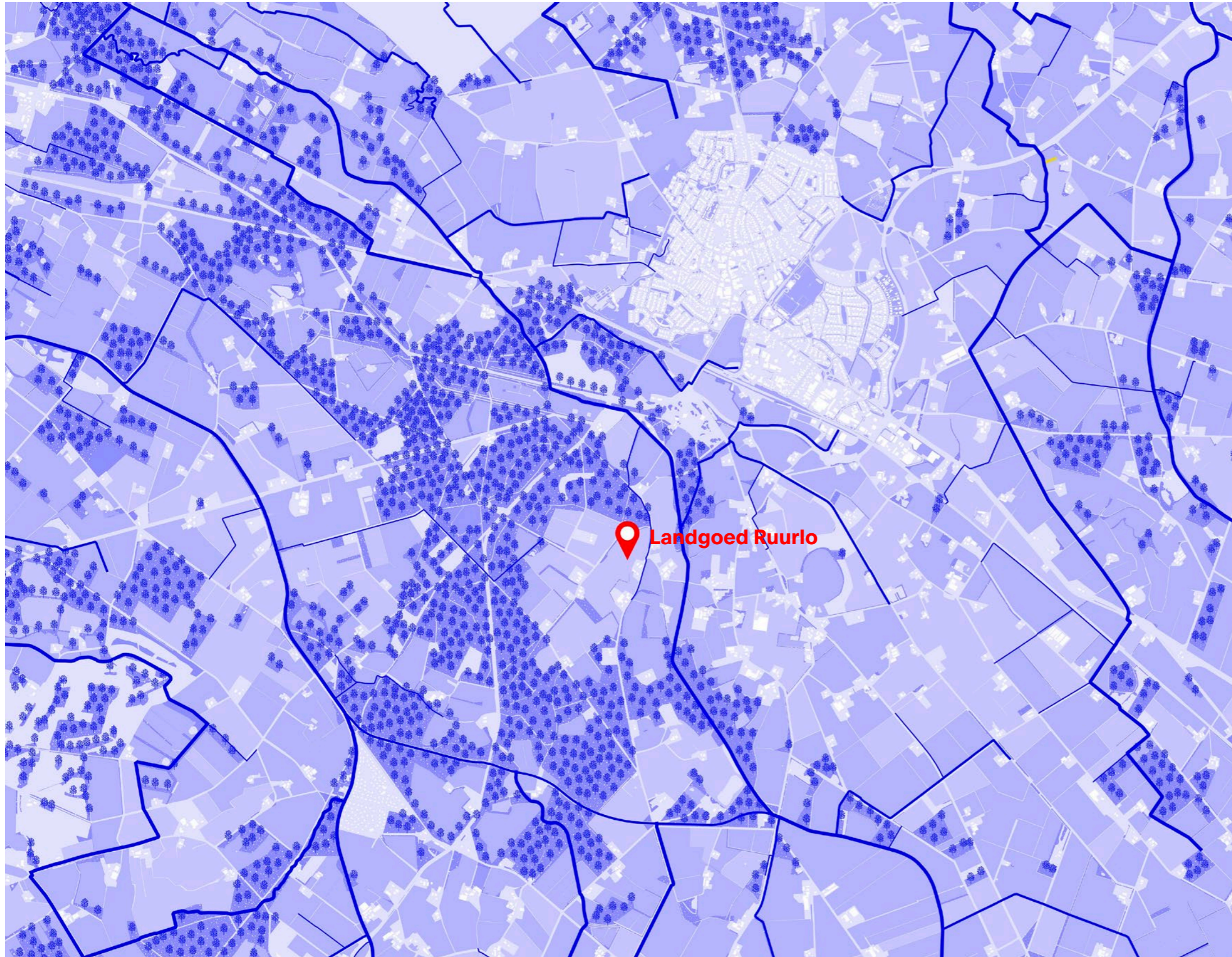
de achterhoek binnen 5 jaar



de achterhoek binnen 10 jaar

Ook kansen op andere plekken

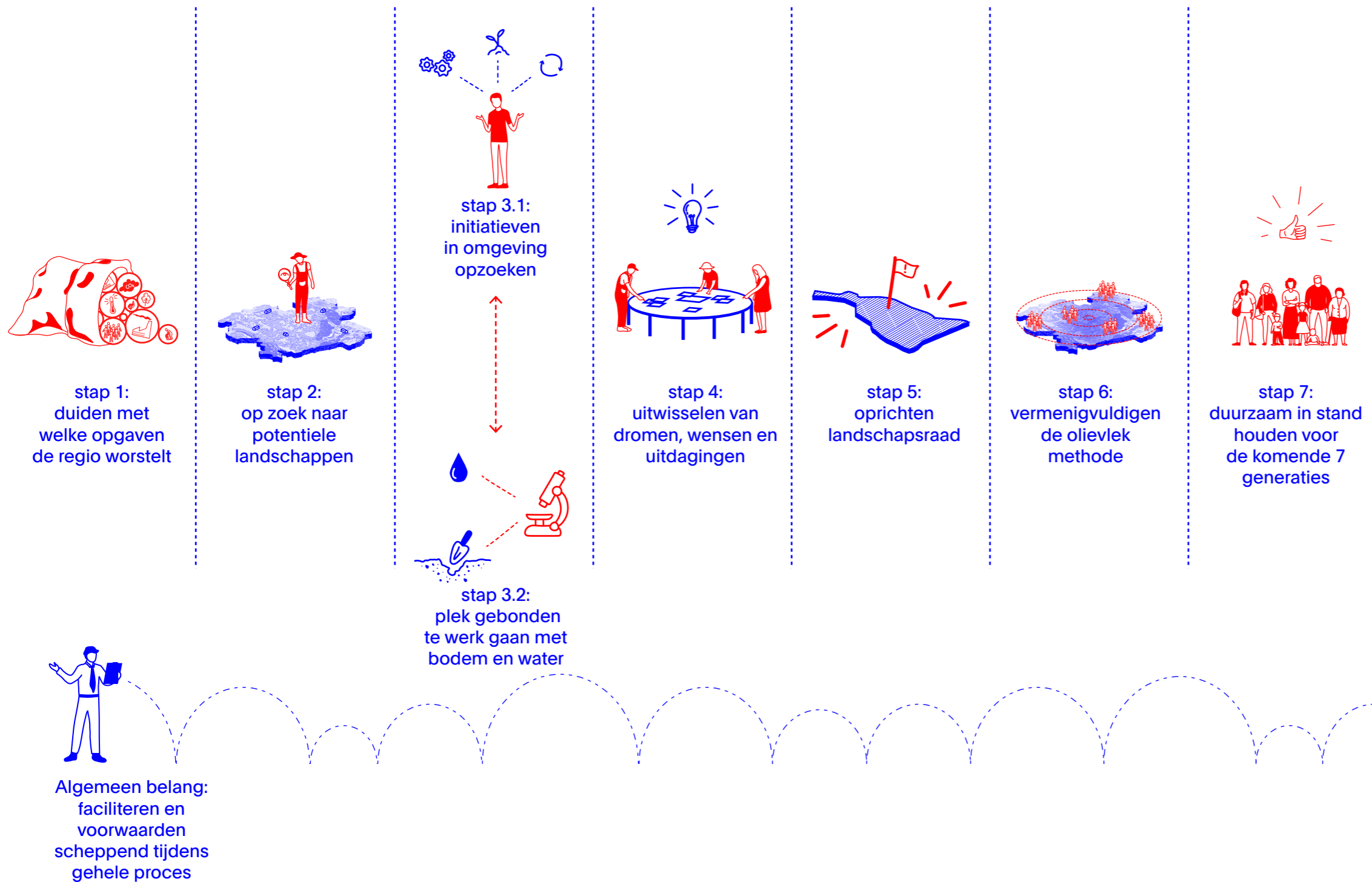
de landgoederen als hefboom om mee aan de slag te gaan



Niet enkel boeren, ook andere landeigenaars zoals landgoederen zitten met gelijkaardige vraagstukken. Dit allemaal samen biedt een momentum om een transitie in de regio op gang te zetten.

Hoe aan de slag?

Les 1 van Operatie Landschap



Ons doel binnen deze opdracht is niet om DE oplossing te bieden. De toekomst is onzeker en complex, en vereist niet één enkel antwoord. We zijn ons er daarom van bewust dat we niet alles kunnen herleiden tot de schaal van Landschappen en dat er ook op andere fronten gewerkt zal moeten worden. Wél geloven we dat we met 'Operatie Landschap' een puzzelstukje kunnen aanreiken.

Ons voorstel illustreert een gezamenlijke zoektocht met de regio en betrokken actoren om te kijken hoe we vanuit de kennis van verschillende bestaande niches kunnen bouwen aan een nieuwe toekomst voor de Achterhoek.

We leggen daarbij de focus niet zo sterk op wat er best op welke plek zou moeten gebeuren, maar focussen eerder op de 'hoe? vraag'. We vertrekken daarbij vanuit de aard van de plek zelf met al haar gebruikers en condities. Dit leerproces is niet af, maar geeft wel een eerste doorkijk naar een alternatieve toekomst waar velen naar verlangen.

Op deze manier geloven we dat we met 'Operatie Landschap' een handelingsperspectief aanreiken waarmee de regio samen met een hele hoop enthousiaste burgers aan de slag kan gaan.

The next big thing will be a lot of small things*

Van 1 case naar een vermenigvuldiging van 'Landschappen'



De vele toekomstige landschappen hebben elk een impact als enkeling, maar komen echt tot wasdom als ze niet eenmaal, maar meerdere keren herhaald worden op verschillende plaatsen tegelijk en beginnen functioneren in een samenwerkend netwerk. Toch is de juiste uitwerking sterk afhankelijk van de lokale context. Iedere plek vraagt aangepaste versie van de multipliceerbare aanpak.

Ons voorstel 'Operatie landschap' is een eerste worp om de Achterhoek en haar samenleving opnieuw te 'aarden' en de relatie tussen een samenleving enerzijds, en water en bodem anderzijds te herijken. Met een veelheid aan behapbare projecten, die gelinkt zijn aan het dagelijkse leven en collectief handelen, maken dat de territoriale problemen en nodige transitie, niet langer ingewikkeld en onoplosbaar lijken, maar tastbaar en financieel haalbaar worden. Door de vele kleine ingrepen die tegelijkertijd plaatsvinden én op elkaar inspelen, hoeft men niet langer te wachten op de realisatie van enkele grote en complexe infrastructuurwerken, maar kan er relatief snel een systemische verandering mogelijk gemaakt worden.

We nodigen iedereen mee uit om de handen uit de mouwen te steken en samen aan een toekomst te bouwen die door een andere kijk op landgebruik, -beheer en -bezit een antwoord weet te bieden op vraagstukken zoals klimaatverandering en huisvesting.

*titel verwijzend naar het kunstwerk 'The next big thing will be a lot of small things' van Thomas Lommée in 2015